

Wohnbegleiter

Version 2022



Liebe Kolleginnen und Kollegen!

Ich darf Sie im Namen der Akademikerhilfe in Ihrem neuen Zuhause begrüßen. Wir freuen uns, dass Sie sich für die Campus Studios entschieden haben und werden alles dazu tun, dass Sie sich in unserem Studierendenheim wohlfühlen.

Die Campus Studios sind teil des Campus WU/SFU. Bewohnerinnen und Bewohner, die an diesen Universitäten studieren, können den Lagevorteil voll ausnützen: Sie sind gleich bei der Uni und ebenso schnell auch wieder zu Hause. Aber auch alle anderen werden vom Leben im „jüngsten“ Stadtteil Wiens begeistert sein, der neben Zentrumsnähe auch unberührte Natur im grünen Prater bietet.



Neben einer tollen Infrastruktur und Umgebung wird es aber auch etwas anderes zu entdecken geben: Die Akademikerhilfe steht seit jeher für eine lebendige Gemeinschaft, die von den Bewohnern und Bewohnerinnen gestaltet wird und in der Freundschaften auf Lebenszeit geschlossen werden. Wir hoffen, dass auch Sie diese Tradition in den Campus Studios weiterführen werden.

In diesem Sinne wünsche ich Ihnen einen guten Start ins neue Semester und viel Erfolg im Studium.

Noch einmal ein herzliches Willkommen,

AKADEMIKERHILFE

Studentenunterstützungsverein

MMag. Bernhard Tschrepitsch
Generalsekretär

Inhaltsverzeichnis

1.	Informationen für das Zusammenleben	4
1.1.	Akademikerhilfe Studentenunterstützungsverein	4
1.2.	Anmeldebescheinigung und Meldegesetz (Meldezettel)	4
1.3.	Aufsperrdienst.....	5
1.4.	Bettwäsche und Bettzeug	5
1.5.	Bohren und Bekleben von Wänden.....	6
1.6.	Bewohnung.....	6
1.7.	Brandschutzeinrichtungen	6
1.8.	Brandschutzordnung	6
1.9.	Fahrradabstellmöglichkeit.....	7
1.10.	Fitnessraum/ Sauna.....	7
1.11.	Gegensprechanlage.....	7
1.12.	Gemeinschaft und Leben in den Campus Studios	7
1.13.	Haustiere	7
1.14.	Heimvertretung (HV)	7
1.15.	Internetzugang und Internet-Benutzerordnung	8
1.16.	Kaution	8
1.17.	Kochen	8
1.18.	Kündigung durch Bewohnerin / Bewohner.....	8
1.19.	Auszug nach der Kündigung	9
1.20.	Online Portal – Login für Bewohnerinnen und Bewohner.....	9
1.21.	Parkplatz.....	9
1.22.	Post / Postfächer	9
1.23.	Radio- / Fernseh- / GIS-Gebühren	9
1.24.	Rauchen	10
1.25.	Reinigung	10
1.26.	Reparaturmeldungen	10
1.27.	Schädlinge.....	10
1.28.	TV Gerät.....	10
1.29.	Übernachtung hausfremder Personen.....	10
1.30.	Waschmaschinen/Trockner	10
1.31.	Zimmerwünsche	10
2.	Die Räumlichkeiten in den Campus Studios	11
2.1.	Keller	11
2.2.	Erdgeschoss.....	11
3.	Einige wichtige Punkte in Ihrer Nähe	12

1. Informationen für das Zusammenleben

Sie sind nun in ein neues Haus und in eine fremde Umgebung gezogen, auch der Hausgebrauch ist Ihnen noch nicht bekannt und genau aus diesem Grunde haben wir für Sie einige wichtige Punkte zusammengeschrieben, die Ihnen hoffentlich das Leben im Studentenheim erleichtern können. Dieser Wohnbegleiter, Campus Studios Guide, soll ein Nachschlagewerk für Ihre Zeit in den Campus Studios sein.

Es würde uns freuen, wenn Sie sich diese Seiten durchlesen, da wir glauben, auf diesem Wege einige Ihrer mit Sicherheit auftretenden Fragen schon im Vorhinein beantworten zu können. Falls Ihnen dennoch etwas unklar ist, so scheuen Sie es bitte nicht, diesbezüglich Ihre Studieleiterin, Frau Elisabeth Ratz, per Mail an campusstudios@akademikerhilfe.at oder telefonisch unter +43 (0)664 88394151 zu kontaktieren.

1.1. Akademikerhilfe Studentenunterstützungsverein

Die Akademikerhilfe ist Ihr Studentenheimträger, d.h. jene Organisation, die für den Betrieb Ihres neuen Zuhauses verantwortlich ist. Sie haben bestimmt schon Bekanntschaft mit MitarbeiterInnen der Akademikerhilfe gemacht: KollegInnen des Heimreferats haben Ihre Anmeldung bearbeitet und Ihnen die Zusage für Ihren Heimplatz geschickt. Ihre Studieleiterin, Frau Elisabeth Ratz, hat Ihnen den Zimmerschlüssel und Ihre Einzugsunterlagen übergeben. Die MitarbeiterInnen der Akademikerhilfe bemühen sich darum, dass in Ihrem Haus alles zu Ihrer Zufriedenheit läuft. Und hierbei haben wir einiges an Erfahrung: Seit 1921 bauen, erhalten und betreiben wir Studentenheime. Derzeit sind es 27 Häuser in allen österreichischen Universitätsstädten. Insgesamt haben wir rund 4.100 Heimplätze. Wir freuen uns sehr, dass Sie nun Teil unserer Akademikerhilfe-Gemeinschaft sind!

1.2. Anmeldebescheinigung und Meldegesetz (Meldezettel)

Das Meldegesetz gilt für alle StaatsbürgerInnen. Nach den Bestimmungen des Meldegesetzes haben Sie sich innerhalb von drei Tagen bei der Meldebehörde anzumelden. Für das An- und Abmelden sind Sie selbst verantwortlich.

Für die Anmeldung benötigen Sie das Meldezettel-Formular. Dieses erhalten Sie bei Ihrem Einzug.

Adresse Meldeservice für den 2. Bezirk: Magistratisches Bezirksamt für den 2. Bezirk, Karmelitergasse 9, Treppenlift, +43 1 4000-02000, post@mba02.wien.gv.at. Öffnungszeiten: Montag, Dienstag, Mittwoch und Freitag von 8 Uhr bis 13 Uhr, nachmittags nach Terminvereinbarung, Donnerstag von 8 Uhr bis 17.30 Uhr.

Füllen Sie bitte das Formular aus und legen Sie es der Studieleiterin zur Abstempelung und Unterschrift vor, bevor Sie es bei der Meldebehörde abgeben (gemeinsam mit einem gültigen Lichtbildausweis).

Für die Meldung bei der Behörde fallen keine Gebühren an.

Wenn Sie minderjährig und schon anderswo in Österreich gemeldet sind, ist keine Meldung erforderlich. Ausnahme von der Meldepflicht besteht jedoch nur für die Dauer der Minderjährigkeit.

Weiters WICHTIG:

Nur für EU-/EWR-BürgerInnen (EWR Staaten: alle EU Staaten und Island, Liechtenstein, Norwegen) und Schweizer BürgerInnen gilt:

Nachdem Sie nach Österreich gezogen sind, sich an Ihrer neuen Adresse nach den Bestimmungen des Meldegesetzes angemeldet haben und vorhaben, sich länger als 3 Monate

in Österreich niederzulassen, müssen Sie binnen 4 Monaten **zusätzlich** eine Anmeldebescheinigung (§ 53 NAG) beantragen.

Diesbezügliche Formulare finden Sie im Internet unter:

Für EU-, EWR-, und Schweizer BürgerInnen: ANMELDEBESCHEINIGUNG (binnen max. 4 Monaten):

Informationsseite Deutsch:

<https://www.help.gv.at/Portal.Node/hlpd/public/content/12/Seite.120810.html>

Informationsseite Englisch:

<https://www.help.gv.at/Portal.Node/hlpd/public/content/12/Seite.120225.html>

Download Antragsformular:

http://www.bmi.gv.at/302/Forscher/files/Anmeldebescheinigung_Aufenthaltskarte_Formular.pdf

Adresse Außenstelle EU u. EWR der MA 35: Magistratsabteilung 35, Referat EWR, 1120 Wien, Arndtstraße 65 – 67, Stiege 1, 1.Stock, Öffnungszeiten Mo, Di, Don, Frei 08:00 – 12:00 Uhr, Don. Zusätzlich 15:30 – 17:30 Uhr

Gemeinsam mit dem Formular sind folgende Dokumente vorzuweisen:

- Gültiger Lichtbildausweis
- Nachweis, dass für den monatlichen Lebensunterhalt gesorgt ist (z.B. Kontoauszug oder Bestätigung der Eltern, dass diese für den monatlichen Unterhalt aufkommen)
- Nachweis über Krankenversicherung (z. B. E-Card)
- Nachweis über Ausbildung bei einer Bildungseinrichtung (Universität, Schule, FH, etc.)

Die Kosten für die Anmeldebescheinigung betragen € ca. 55,00.

ACHTUNG: Wer die Anmeldebescheinigung nicht binnen 4 Monaten nach Ankunft beantragt, begeht eine Verwaltungsübertretung (Geldstrafe)!

1.3. Aufsperrdienst

Außerhalb der Dienstzeiten Ihrer Studioleitung sowie an den Wochenenden können Sie sich in Notfällen (bei Schlüsselverlust, defekter Schlüssel/ Zylinder, etc.) an folgenden kostenpflichtigen Schlüssel- Aufsperrdienst wenden: siehe Aushang Eingangsbereich Campus Studios

1.4. Bettwäsche und Bettzeug

Die Akademikerhilfe stellt **keine Bettwäsche** und *kein Bettzeug* zur Verfügung. Beides ist selbst mitzubringen. Sollten Sie keine Bettwäsche/Bettzeug mitbringen wollen/können, so können Sie diese bei Ihrer Studioleitung in den Campus Studios kaufen. Vorbestellungen hierfür sind spätestens zwei Wochen vor Einzug erbeten, per Mail an

campusstudios@akademikerhilfe.at bzw. telefonisch unter Tel. +43 (0)664 88394151.
Den Preis für die Bettwäsche erfragen Sie bitte bei Ihrer Studioleitung.
Wir empfehlen Ihnen außerdem den **Gebrauch eines Matratzenschoners**.

1.5. Bohren und Bekleben von Wänden

Das Bekleben der Wände ist nicht erlaubt. Auch dürfen bitte keine Nägel oder Schrauben in die Wände/ Möbel gebracht werden. Wenn Sie aber doch lustige Bilder, Fotos etc. aufhängen möchten, benutzen Sie dafür bitte Ihre Pinnwand/ Magnetwand.

1.6. Bewohnung

Sie bewohnen nun ein neu geschaffenes, modernes Studentenheim. Um das Miteinander möglichst angenehm zu gestalten, bitten wir Sie freundlich, einige Regeln zu beachten:

Dies betrifft im Speziellen die **Nachtruhe ab 22.00 Uhr** sowohl im Haus, als auch im Freibereich.

Es ist wichtig, die Nachtruhe einzuhalten, andernfalls kann es schon einmal passieren, dass ein Polizist vor Ihrem Zimmer steht.

Des Weiteren werden Sie ersucht, die Möbel in Ihrem Zimmer an ihrem Platz zu lassen (Grund: Vermeidung von Schäden an Böden und Wänden).

Das Rauchen ist sowohl in den Zimmern als auch in den Gängen, und im gesamten Gebäude untersagt! Bitte nutzen Sie zum Rauchen den freien Bereich (z.B. Loggia/ Balkon). Bitte verwenden Sie Aschenbecher und werfen Sie nicht die Kippen auf die Nachbarloggien/ Nachbarbalkone.

Das gesamte Haus ist mit Rauchmeldern ausgestattet, die auf Zigarettenrauch reagieren, und die einen unmittelbaren Feuerwehralarm auslösen würden, den Sie in dem Fall bezahlen müssen.

Das Fahren mit Sportgeräten, wie Inline-Skates, Skateboards, Fahrrädern oder dgl. ist im Haus verboten. Generell gilt bitte: Es ist bitte alles zu unterlassen, was auch Sie stören könnte.

Die „Regelung“ für die Bewohnung können im Heimstatut nachgelesen werden (www.akademikerhilfe.at/leben/wichtige-infos).

1.7. Brandschutzeinrichtungen

Feuerlöscher

Im gesamten Gebäude sind tragbare Feuerlöscher aufgehängt. Machen Sie sich mit deren Aufstellungsorten und richtigen Handhabung vertraut. Auf jedem Feuerlöscher ist eine Kurzbedienungsanleitung und die Brandklasse, für welche dieser eingesetzt werden kann, abgebildet.

Rauchabzugstaster

Diese befinden sich in dem Bereich der Stiegen. Sie sind durch eine Glasscheibe geschützt, die bei Gebrauch eingeschlagen werden muss. Durch das Einschlagen und anschließende Betätigen des Druckknopfes werden die Rauchabzugsöffnungen der Stiegenhäuser aktiviert. Nach Betätigung des Rauchabzugstasters alarmieren Sie bitte telefonisch (Notruf 122) die Feuerwehr.

1.8. Brandschutzordnung

Wir möchten Ihnen an dieser Stelle in Erinnerung rufen, dass Sie mit der Annahme Ihres Benützungsvertrages die Brandschutzordnung akzeptiert und deren Einhaltung bestätigt haben. Dies beinhaltet auch, dass keine Gegenstände (Wäscheständer, Fußmatten, Schuhe,

Müllsäcke, etc.) im Gangbereich gelagert werden dürfen - Grund: Behinderung des Fluchtwegs.

Die Brandschutzordnung kann auch auf unserer Homepage <http://www.akademikerhilfe.at> unter „Leben/Wichtige Infos/Campus Studios“ nachgelesen werden.

1.9. Fahrradabstellmöglichkeit

Im Haus befindet sich ein Fahrradabstellraum, den Sie von außen erreichen können. Die Eingangstür lässt sich mit Ihrem Zimmerschlüssel öffnen.

Für abgestellte Fahrräder übernimmt die Akademikerhilfe keine Haftung.

Wir machen Sie darauf aufmerksam, dass das Abstellen von Fahrrädern im Zimmer, in den Gängen, Loggia/ Balkon oder Stiegenhäusern untersagt ist.

1.10. Fitnessraum/ Sauna

Ein Fitnessraum mit Geräten befindet sich im Erdgeschoss unseres Studentenheimes, den Sie kostenlos nutzen dürfen. Er wird von den Heimbewohnern (Heimvertretung) selbst verwaltet. Bitte beachten Sie die Benutzungsregelung für den Fitnessraum. Diese hängt direkt im/ vorm Raum aus.

Die Sauna befindet sich gleich beim Fitnessraum und wird ebenfalls von der Heimvertretung verwaltet. Bei Verwendung bitte an die HV wenden. Auch hier bitte die Benutzungsregelung beachten.

1.11. Gegensprechanlage

Die Haupteingangstüre ist stets geschlossen zu halten. Sie können die Eingangstüre mit Ihrem Zimmerschlüssel öffnen. Wenn Sie Besuch bekommen, kann Ihr Besuch an der Gegensprechanlage Ihre Zimmernummer eingeben, und bei Ihnen im Zimmer läuten. Über die Gegensprechanlage können Sie erfragen wer vor der Haupteingangstüre steht, und den automatischen Türöffner betätigen.

1.12. Gemeinschaft und Leben in den Campus Studios

Folgende Freizeit- und Gemeinschaftsräume finden Sie in Ihrem Studentenheim, in den Campus Studios:

Im Erdgeschoss:

- Raum der Stille
- Gemeinschaftsraum und Gemeinschaftsküche
- Fitnessraum mit TV
- Sauna und Ruhe Raum

Im Keller:

- großer Partyraum mit Theke, Küche, Sound- & Lichtanlage, Partylager
- Musikraum
- Waschküche mit drei Waschmaschinen und zwei Trocknern

1.13. Haustiere

Sollten Sie daran denken, sich einen Goldfisch, einen Hamster oder gar eine Schlange oder Vogelspinne zuzulegen, so müssen wir Sie darauf hinweisen, dass in unseren Häusern Haustiere verboten sind. Auch gängigere nichthumane Mitbewohner, wie z.B. Schildkröten, Vögel, Katzen und Hunde sind nicht erlaubt.

1.14. Heimvertretung (HV)

Bei der Heimvertretung handelt es sich um mindestens drei HeimbewohnerInnen, die bei der jährlichen Heimversammlung durch die anwesenden Bewohnerinnen und Bewohner gewählt

werden und Ihre Interessen gegenüber der Heimleitung/ Akademikerhilfe vertreten. Die Heimvertretung ist also Ihr Sprachrohr für Wünsche und Beschwerden.

Die Heimversammlung findet jedes Jahr nach Semesterbeginn statt. Bei dieser Versammlung haben alle Bewohnerinnen und Bewohner das Recht, Vorschläge einzubringen, über die an Ort und Stelle abgestimmt wird. Hier werden auch Ereignisse und finanzielle Aspekte besprochen, denn die Heimvertretung verwaltet auch die Heimkasse. Diese füllt sich durch einen jährlichen von der Akademikerhilfe abgebuchten Betrag, den Heimvertretungsbeitrag, (€ 30,00 pro Person, Stand 2022) und dient dazu, Anschaffungen für die Allgemeinheit (beispielsweise zusätzliche Küchengeräte, Möbel für Gemeinschaftsräume, etc.) zu tätigen. Mutwillige Zerstörung von Heimeigentum und Feuerwehreinsätze aufgrund von Fehlalarmen/ Täuschungsalarm belasten ebenfalls die Heimkasse, da die Heimgemeinschaft hierfür selbst aufkommen muss.

Oder sollten z. B. heiminterne Angelegenheiten, wie Meinungsverschiedenheiten unter Kolleginnen und Kollegen, nicht direkt von den betroffenen Personen selbst gelöst werden können, so kann die Heimvertretung zur Unterstützung herangezogen bzw. zu Rate gezogen werden. In jedem Haus befindet sich ein Aushang mit der Erreichbarkeit der aktuellen HeimvertreterInnen.

Diese können Sie auch über die Studioreitung in Erfahrung bringen oder über Ihre Nachbarn. Ein positives Miteinander im Studentenheim ist der Heimvertretung sehr wichtig.

1.15. Internetzugang und Internet-Benutzerordnung

Mit der Annahme des Benützungsvertrages haben Sie auch die Internet-Benutzerordnung akzeptiert und deren Einhaltung bestätigt.

Sie finden in Ihrem Zimmer eine Netzwerkdose, und haben zusätzlich auch einen W-LAN Zugang. Die Zugangsdaten erhalten Sie von Ihrer Studioreiterin. Die Nutzung ist kostenlos.

1.16. Kaution

Mit dem Bankeinzug des ersten Benützungsentgelts haben Sie bereits die Kaution in Höhe von € 1200,00 bezahlt. Nach dem Auszug wird Ihnen diese, sofern alle Rechnungen beglichen sind, alle Schlüssel retourniert wurden, das Zimmer keine Schäden aufweist und nach Abzug des Endreinigungsbeitrages, auf Ihr Konto zurücküberwiesen. (Zur Information: Der Endreinigungsbeitrag für die Administration und Endreinigung beträgt für jeden Um- und Auszug € 100,00).

1.17. Kochen

Ihr Zimmer ist mit einer Küchenzeile ausgestattet. In den Doppelwohneinheiten teilen Sie sich diese Küchenzeile mit Ihrer/Ihrem ZimmernachbarIn. Ihnen steht ein Cerankochfeld mit Abzugshaube (bitte immer benutzen, da sonst die Brandmelder bei Rauchentwicklung reagieren können) eine Mikrowelle mit zusätzlicher Hitzefunktion + Mikrowellenhaube, ein Kühlschrank mit Tiefkühlfach und eine Spüle zur Verfügung. Das Kochgeschirr ist von den BewohnerInnen selbst mitzubringen. Bitte beachten Sie die Reinigungshinweise in den Gebrauchsanweisungen der Küchengeräte. Sollten in Ihrem Zimmer keine Gerätebeschreibungen mehr liegen, so können Sie diese als Kopie oder auch als PDF-Datei von Ihrer Studioreitung erhalten.

1.18. Kündigung durch Bewohnerin / Bewohner

Die Kündigung des Benützungsvertrages muss zwei Monate vor dem gewünschten Auszug erfolgen. Die Kündigung muss schriftlich spätestens am letzten Arbeitstag (Montag bis Freitag) eines Monats im Heimreferat der Akademikerhilfe in 1080 Wien, Pfeilgasse 3a (per Mail, studentservice@akademikerhilfe.at, oder per Fax Nr. 40176-61), einlangen.

1.19. Auszug nach der Kündigung

Nachdem Sie gekündigt haben, vereinbaren Sie mit der Studioleiterin einen Termin zur Kontrolle und Übergabe Ihres Zimmers. Dieser Termin kann einige Tage vor Ihrem definitiven Auszug, sollte jedoch spätestens am Tag Ihres Auszuges (am Vormittag) stattfinden.

Die Studioleiterin bereitet die Auszugsdokumente für Sie vor und wird dann mit Ihnen gemeinsam das Zimmer auf eventuelle Schäden kontrollieren. Sobald alles erfasst ist, unterfertigen beide Parteien die Dokumente und Sie geben den Zimmerschlüssel und den Wertfachlade-Schlüssel zurück. Sollte ein Schaden durch Ihr Verschulden entstanden sein, so werden die für die Behebung anfallenden Kosten von der von Ihnen geleisteten Zimmerkaution abgezogen.

1.20. Online Portal – Login für Bewohnerinnen und Bewohner

Mithilfe der Online-Plattform können Sie Ihre persönlichen Daten, die Sie der Akademikerhilfe bei der Anmeldung bekanntgegeben haben, kontrollieren, ggf. richtig stellen und verwalten. Bitte kontrollieren Sie gleich nach dem Einzug Ihre persönlichen Daten!

Besonders wichtig ist, dass Ihre Telefonnummer und Ihre E-Mail-Adresse korrekt eingegeben sind, da wir Ihnen auf diesem Wege wichtige bzw. dringende Informationen zukommen lassen (z. B. Fristen für Vertragsverlängerung, Informationen über Reparaturarbeiten in Ihrem Zimmer, etc.).

Weiters können Sie hier einen Zimmer- und/oder Heimwechselwunsch abgeben, oder die Verlängerung des Benützungsvertrages durchführen.

In das Portal gelangen Sie über unsere Homepage <http://www.akademikerhilfe.at/> unter: Service, Online Portal, Login für BewohnerInnen. Die Zugangsdaten für das Online Portal erhalten Sie spätestens bei Ihrem Einzug per E-Mail.

1.21. Parkplatz

Es besteht die Möglichkeit einen PKW-Parkplatz in der Tiefgarage, die durch die Firma, APCOA, verwaltet wird, gegen ein Entgelt ab € 99,00 im Monat zu mieten. Ein Abstellplatz für ein Motorrad kostet ab € 39,00 im Monat. Bitte sprechen Sie sich diesbezüglich mit der Verwaltung der Fa. APCOA, www.apcoa.at, ab.

1.22. Post / Postfächer

Die Postfächer befinden sich im Erdgeschoss, direkt im Eingangsbereich / Haupteingang. Ihr Zimmerschlüssel ist gleichzeitig auch Ihr Postfachschlüssel.

Die Studioleitung ist angewiesen, keine Einschreibbriefe, Pakete oder weitere an Sie gerichtete Post entgegenzunehmen. Sollten Sie also bei der Zustellung eines eingeschriebenen Briefes oder Paketes nicht anwesend sein, so erhalten Sie vom Postboten eine Benachrichtigung und können den Brief bei der nächsten Postfiliale (ist auf der Benachrichtigung genannt) abholen.

Sollte sich in Ihrem Postfach ein Brief befinden, der nicht an Sie adressiert ist, so geben Sie diesen bitte bei der Studioleiterin ab (oder direkt in den Postkasten mit der Beschriftung: „AKADEMIKERHILFE“).

Bitte geben Sie bei Ihrer Adresse immer auch Ihre Zimmernummer an! Nur so kann der Postler an Sie adressierte Briefe auch in Ihrem Briefkasten hinterlegen.

1.23. Radio- / Fernseh- / GIS-Gebühren

Es besteht für Sie keine Gebührenpflicht für Rundfunk und Fernsehen, da die Gebühr bereits vom Heimträger entrichtet wurde.

1.24. Rauchen

Das Rauchen ist im gesamten Gebäude (auch in den Zimmern) nicht erlaubt. Auf Balkonen/ Loggien darf jedoch geraucht werden. Bitte beachten Sie dabei, dass die Balkontüren/ Loggien-Türen immer geschlossen sind, da sonst der Rauch in das Zimmer hineinzieht und Sie Ihre Nachbarn nicht stören.

1.25. Reinigung

Das Vorzimmer, inkl. Küchenzeile, Badezimmer und der Wohnschlafbereich werden ca. zweimal im Monat durch eine Reinigungsfirma gereinigt. Bitte entnehmen Sie Ihren Reinigungstag dem Plan im Foyer und bereiten Sie Ihr Zimmer vor. Der Endreinigungsbeitrag für die Administration und Endreinigung beträgt für jeden Um- und Auszug € 100,00. Trotzdem sind Sie für Ordnung und Sauberkeit in Ihrem Zimmer zuständig.

1.26. Reparaturmeldungen

Sollte in Ihrem Zimmer eine kleine Reparatur / Instandhaltung anstehen (z.B. Leuchtmittel auswechseln), oder eventuell auch ein größerer Schaden aufgetreten sein, der von unserem Haustechniker repariert werden muss, so bitte wenden Sie sich an die Studioleitung der Campus Studios bzw. schicken Sie ein kurzes mail an campusstudios@akademikerhilfe.at

1.27. Schädlinge

Sollten Schädlinge oder sonstige kleine lästige Freunde, wie z.B. Küchenschaben oder Bettwanzen, gezüchtet oder eingeschleppt werden, die den Einsatz eines Kammerjägers erfordern, so ist der Bekämpfungseinsatz von den Bewohnerinnen und Bewohnern selbst zu bezahlen. Diese Weiterverrechnung erfolgt nach einer schriftlichen Verständigung.

1.28. TV Gerät

Ihr Zimmer verfügt über ein TV Gerät mit über 40 verschiedenen Kanälen. Die ersten 8 Kanäle sind „leere“ Kanäle (frei gehaltene Sender für österreichische Sender). Man kann sich die ORF Sender über eine ORF-Karte kaufen. Mehr Infos dazu findest Sie auf der Seite www.digital.orf.at. Für die ORF-Karte brauchen Sie keinen Receiver kaufen. Dieser ist bereits im Grundig TV integriert. Allerdings benötigen Sie für die ORF Karte den dazu vorgesehenen CA-Modul Rahmen.

1.29. Übernachtung hausfremder Personen

Auf folgende Bestimmung des Heimstatuts wird an dieser Stelle hingewiesen:

Es ist den Heimbewohnerinnen und Heimbewohnern grundsätzlich nicht gestattet, heimbremde Personen in ihrem Zimmer übernachten oder wohnen zu lassen. Als Übernachtung gilt der Aufenthalt über Nacht in einem Heim. Informieren Sie sich bitte bezüglich eventueller Ausnahmen bei Ihrer Studioleitung.

1.30. Waschmaschinen/Trockner

Im Keller befindet sich eine Waschküche (siehe Punkt 2.1.) mit drei Waschmaschinen und zwei Wäschetrocknern, welche den Bewohnerinnen und Bewohnern gegen Entgelt zur Verfügung steht. Hierfür benötigen Sie eine Waschkarte, über die wir die Nutzung abrechnen. Sie erhalten die Waschkarte von Ihrer Studioleitung.

1.31. Zimmerwünsche

Siehe hierzu bitte Online Portal.

2. Die Räumlichkeiten in den Campus Studios

Ihr Studentenheim ist mit folgenden (Gemeinschafts-) Räumlichkeiten ausgestattet, die generell von allen BewohnerInnen genutzt werden können, und die ein positives Miteinander fördern sollen:

2.1. Keller

Partyraum mit Küche und Partylager

Der sehr gut ausgestattete Partyraum (mit Sound- & Lichtanlage, Theke) wird von der Heimvertretung verwaltet. Beachten Sie auch hier bitte besonders das Rauchverbot, das im gesamten Haus gilt! Die Rauchmelder im Partyraum können bei Zigarettenrauch einen Feueralarm auslösen, der direkt an die Wiener Feuerwehr gemeldet wird. Der Einsatz ist vom/von der VerursacherIn zu zahlen.

Toiletten

Sie finden im Keller je ein Damen WC und ein Herren WC.

Waschküche

Die Waschküche ist mit drei Waschmaschinen und zwei Trockner ausgestattet. Die Preise für einen Wasch- oder Trockengang hängen im Waschräum aus. Ihre Waschkarte erhalten Sie bei der Studiolleitung.

Musikraum

Ein Musikraum, der Sie zum gemeinsamen Musizieren oder auch für alleinige Proben und Übungen nutzen können, werden von Ihrer Heimvertretung verwaltet.

Die Akademikerhilfe stellt Ihnen keine Instrumente, Equipment, Verstärker etc. zur Verfügung. Wenden Sie sich bitte bei diesbezüglichen Fragen und Wünschen an Ihre Heimvertretung, die in Absprache mit allen BewohnerInnen eine mögliche Ausstattung der Räumlichkeiten planen und ggf. umsetzen kann.

2.2. Erdgeschoss

Andachtsraum

Im Erdgeschoss, vorbei am Büro der Studiolleitung, befindet sich der Andachtsraum. Um nach einem langen anstrengenden Tag auch einmal Ruhe im Gebet finden zu können, bietet sich dieser „Raum der Stille“ an.

Büro der Studiolleitung / Office

Ihre Studiolleiterin in den Campus Studios ist Fr. Elisabeth Ratz. Sie ist erreichbar unter der Tel. +43 (0)664 88394151 bzw. unter ihrer Mailadresse campusstudios@akademikerhilfe.at.

Ihr Büro befindet sich gleich links im Haupteingangsbereich des Hauses.

Während der Bürozeiten (siehe Aushang) wird Ihnen Frau Elisabeth Ratz sehr gerne Ihre Fragen beantworten.

Gemeinschaftsraum/ Gemeinschaftsküche

Angrenzend zum Foyerbereich befindet sich ein Gemeinschaftsraum mit einer Gemeinschaftsküche, mit einem großen Backofen, Mikrowelle, Geschirrspüler und einem Cerankochfeld, der Sie dazu einladen soll, mit KollegInnen aus den Nachbarzimmern gemeinsam zu essen oder einfach nur die Freizeit zusammen zu verbringen.

Fitnessraum/ Sauna

Der Fitnessraum ist mit einigen Fitnessgeräten ausgestattet und wird von den Heimbewohnerinnen und Heimbewohnern (Heimvertretung) selbst verwaltet. Auch die Sauna wird von der HV verwaltet. Siehe Aushang Sauna.

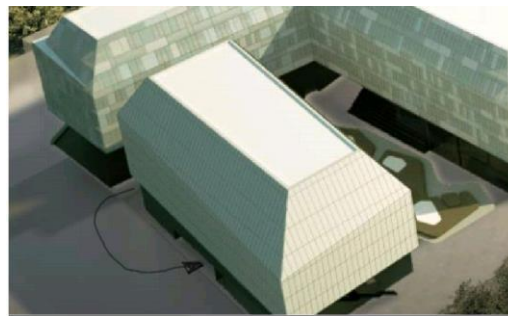
Toiletten

Sie finden im Erdgeschoss je ein Damen WC, ein Herren WC, und eine Behinderten Toilette.

Müllraum

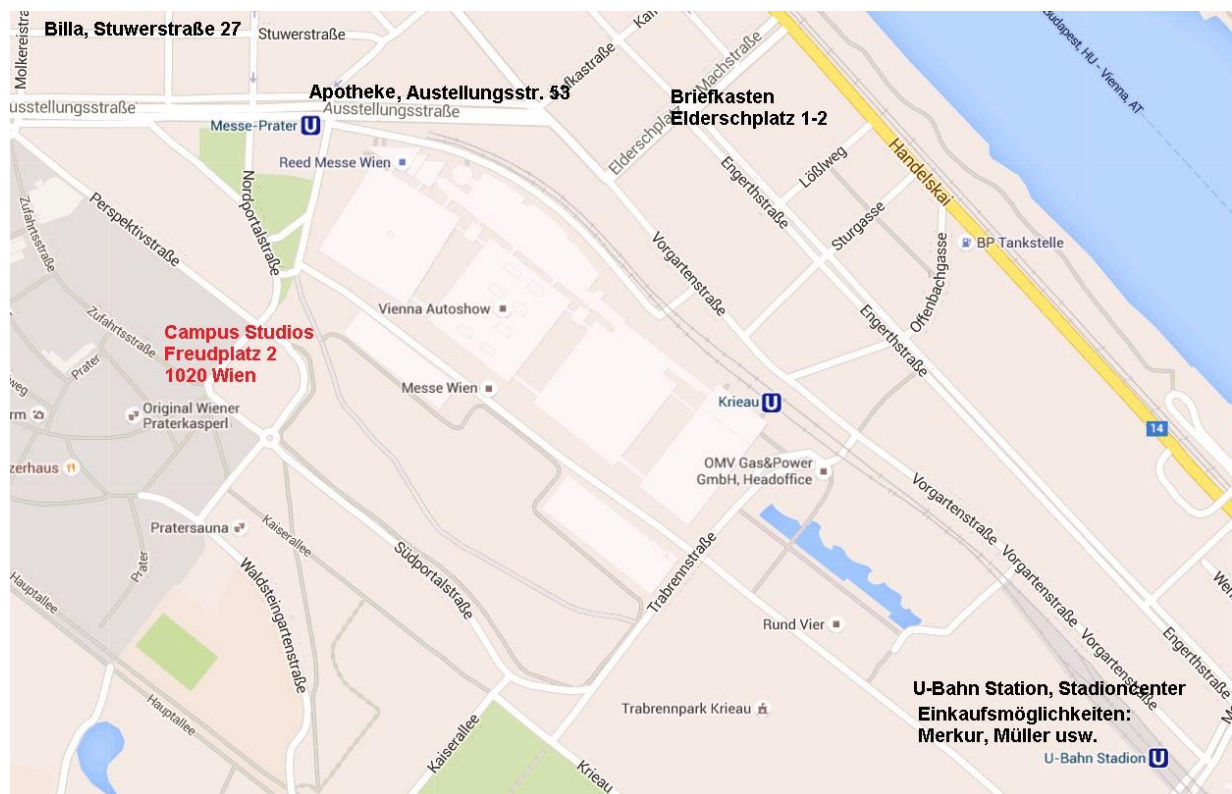
Der Müllraum ist von außen erreichbar.

Die Eingangstür lässt sich mit Ihrem Zimmerschlüssel öffnen.
Bitte entsorgen Sie regelmäßig Ihren Müll. Den Zugang zum Müllraum finden sie auf folgender Abbildung:



Ihre Müllsäcke weder am Gang noch am Balkon/ auf der Loggia zwischenlagern!

3. Einige wichtige Punkte in Ihrer Nähe



Apotheke

Rotunden Apotheke (in unserer unmittelbaren Nachbarschaft kurz vor der U-Bahn Station Messe-Prater U2) Adresse: Ausstellungsstraße 53, 1020 Wien.

Ärzte

Eine Liste mit Ärzten / Zahnärzten finden Sie im Internet zum Beispiel unter:
www.docfinder.at.

Briefkasten

In unmittelbarer Umgebung finden Sie einige Briefkästen, beispielsweise am Elderschplatz 1-2, 1020 Wien.

Meldeservice für den 2. Bezirk / Magistratisches Bezirksamt (Meldezettel)

Adresse:

Karmelitergasse 9, 1020 Wien

Öffnungszeiten Mo, Di, Mi, Frei 08:00 – 13:00, Don 08:00 – 17:30 Uhr

Tel: 01-4000-19000 Email: post@mba19.wien.gv.at

Polizei

Die nächste Polizeiinspektion finden Sie in der Ausstellungsstr. 44, 1020 Wien Leopoldstadt Tel: 01 – 31310 27371, Email: PI-W-02-Leopoldgasse@polizei.gv.at

Polizeinotruf: 133 Feuerwehrnotruf: 122 Rettung: 144

Supermärkte und Shops in unmittelbarer Nähe:

Einkaufsmöglichkeiten gibt es, z.B., am WU Campus. Hier gibt es einen kleinen Spar, am Welthandelsplatz, Geb.D2, TOP 3, 1, 1020 Wien.

In der Engerthstrasse 230 A, 1020 Wien gibt es einen weiteren Spar.

Am Praterstern (U2 Station Praterstern) gibt es in der Aufenthaltshalle einen großen Billa.

Wenn Sie Nahrungsmittelketten wie Merkur, Hofer, Billa, Spar, Lidl usw. in der Suchmaschine eingeben, finden Sie einige Filialen in Ihrer Umgebung.

U2 Station Messe-Prater

Das Studentenheim Campus Studios liegt in unmittelbarer Nähe zur U-Bahn Station Messe-Prater (U2). Die Anbindung an die öffentlichen Verkehrsmittel ist sehr gut.

Mit der Linie U2 erreichen Sie nicht nur die **Universität Wien**, sondern gelangen auch direkt zum **Rathaus**, dort wo der Lifeball sein zu Hause hat, dem Volkstheater, dem Museumsquartier, wo das Kunsthistorische und Naturhistorische Museum sowie die Mariahilferstraße nicht weit entfernt sind, und zu guter Letzt zur Station **Karlsplatz**, die direkt zur Oper und zur Kärntnerstraße, einer der beliebtesten Einkaufsstraßen Wiens, führt.

